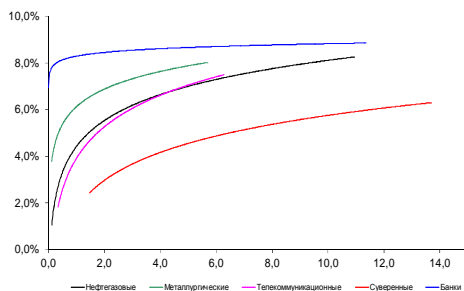
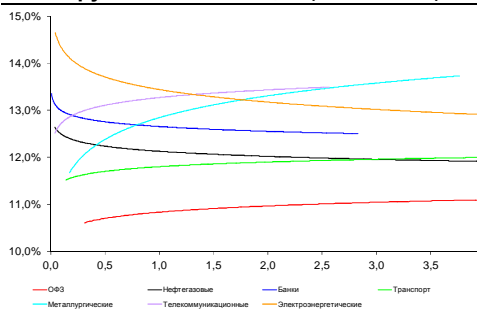


### Рынок валютных облигаций



Источник: Bloomberg

### Рынок рублевых облигаций (1-ый эшелон)



Источник: Bloomberg

### Основные индикаторы долгового рынка

	Закрытие	Изм.	Доход%
<b>Долговой рынок</b>			
10-YR UST, YTM	2,16	4б.п. ↑	
30-YR UST, YTM	2,95	-1б.п. ↓	
Russia-23	99,43	0,26% ↑	4,96
Rus-23 spread	310	-7б.п. ↓	
Tur-30	160,00	0,43% ↑	5,68
Mex-34	120,68	-2,16% ↓	5,04
CDS 5 Russia	372,75	-13б.п. ↓	
CDS 5 Gazprom	486	-7б.п. ↓	
CDS 5 Brazil	488	12б.п. ↑	
CDS 5 Turkey	304	31б.п. ↑	
<b>Валютный и денежный рынок</b>			
			YTD%
\$/Руб. ЦБП	65,6727	-1,27% ↓	117,6 ↑
\$/Руб.	65,4989	0,14% ↑	7,3 ↑
EUR/\$	1,1173	-0,73% ↓	-7,7 ↓
Ruble Basket	69,0336	-1,27% ↓	-5,6 ↓
<b>Imp rate</b>			
NDF \$/Rub 6M	12,13%	-0,13 ↓	
NDF \$/Rub 12M	12,10%	-0,19 ↓	
NDF \$/Rub 3Y	10,92%	-0,13 ↓	
3M Libor	0,3261	-0,03б.п. ↓	
Libor overnight	0,1345	0,14б.п. ↑	
MosPrime	11,68	0б.п. ↑	
1D РЕПО+свопы, млрд	42	42 ↑	
<b>Фондовые индексы</b>			
			YTD%
RTS	789	2,49% ↑	-0,3 ↓
DOW	16 315	0,70% ↑	-8,5 ↓
S&P500	1 931	-0,05% ↓	-6,2 ↓
Bovespa	44 831	-1,02% ↓	-10,4 ↓
<b>Сырьевые товары</b>			
Brent spot	46,52	-0,15% ↓	-16,6 ↓
Gold	1142,15	-0,93% ↓	-3,9 ↓

Источник: Bloomberg

## Российский рынок

### Комментарий по долговому рынку, [стр. 3](#)

Ликвидность торгов – как в секторе внешнего, так и внутреннего долга, – сокращается из-за недостатка рыночного предложения новых бумаг, что делает их менее чувствительными к внешним факторам.

На этой неделе в центре внимания политические вопросы – сегодня встреча Путина с Обамой после закрытия рынков, в пятницу – встреча глав Нормандской Четверки.

### Корпоративные новости, [стр. 3](#)

**АИЖК закрыла книгу заявок по облигациям БО-04 на 5 млрд руб, установив ставку купона на уровне 11,50% годовых**

**Концерн РОССИУМ закрыл книгу заявок на облигации серии 01 на 10 млрд руб, установив ставку купона на уровне 13,50%**

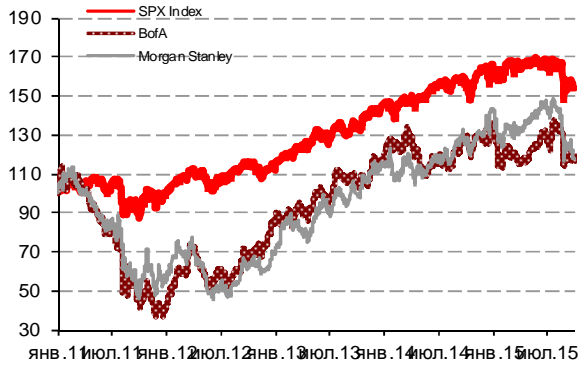
**БИНБАНК 28 сентября проведет сбор заявок на облигации довыпусков серии БО-03 объемом 5 млрд руб**

### НОВОСТИ ВКРАТЦЕ:

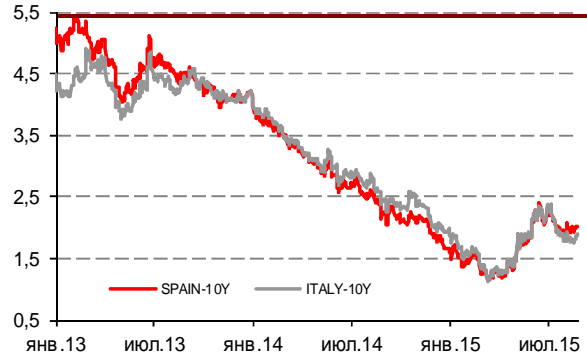
- S&P понизило рейтинги Украины с "СС/С" до "SD"
- Fitch поместило на пересмотр с возможностью понижения рейтинг облигаций Фольксваген Банк РУС, находящийся на уровне ВВВ+
- S&P поместило на пересмотр с возможностью понижения рейтинги НОТА-Банка
- Банк Санкт-Петербург готовит программу биржевых облигаций объемом 50 млрд руб
- Транснефть выкупила по ofercie 9,7% выпуска облигаций серии 03 на 6,3 млрд руб
- ФСК ЕЭС выкупила по ofercie 99,7% выпуска облигаций серии 10 на 9,97 млрд руб
- Райффайзенбанк выкупил по ofercie 39% выпуска облигаций серии БО-04 на 3,9 млрд руб
- КБ Центр-инвест выкупил по offerтам облигации серий БО-03 и БО-06 на 2,5 млрд руб
- Ставка 7-8-го купонов по облигациям ВЭБа серии 18 составит 11,90% годовых
- Ставка 15-го купона по облигациям АИЖК серии А22 составит 11,76% годовых
- Ставка 13-го купона по облигациям Открытие Холдинга серии 03 составит 12,25% годовых
- Ставка 6-го купона по облигациям НОТА-Банка серии БО-03 составит 13,50% годовых
- Ставка 3-4-го купонов по облигациям Промсвязьбанка серии БО-06 составит 12,30% годовых

### ГРАДУСНИК КРИЗИСА

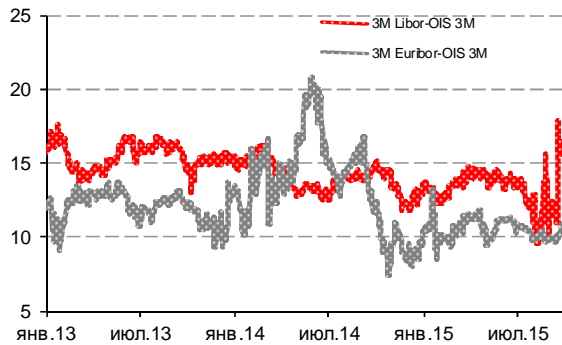
**Илл 1: S&P500 vs S&P500 Bank Index**



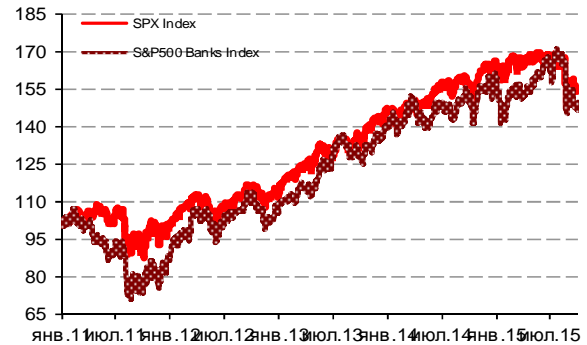
**Илл 2: Доходность суверенных 10-летних облигаций Испании и Италии**



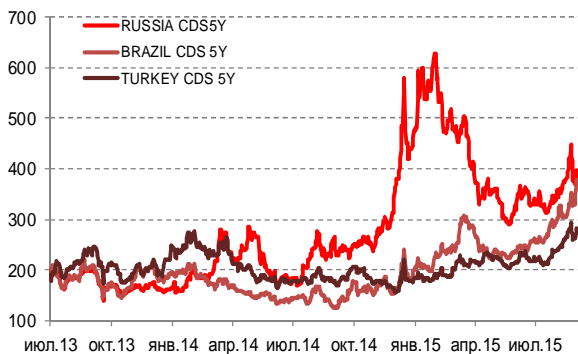
**Илл 3: 3MLibor/Euribor-OIS Spread**



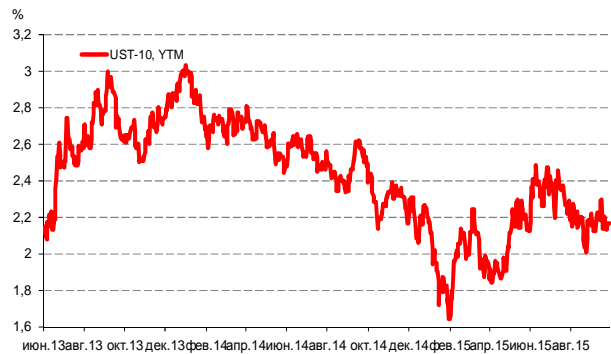
**Илл 4: S&P500 vs банки США (01.01.11=100)**



**Илл 5: CDS 5Y Бразилия, Турция, Россия**



**Илл 6: Доходность UST-10**



Источник: Bloomberg

Источник: Bloomberg

---

## Комментарий по долговому рынку

### Валютные облигации

Активность внешнедолгового рынка в конце прошлой недели была невысокой. Процесс перевложения в еврооблигации средней дюрации (с погашением в 2018-2020 гг) практически завершен и ликвидность этого сегмента резко сократилась. В отсутствие новых размещений емкость рынка продолжает сокращаться, что делает его менее чувствительным к внешним сигналам – динамике нефтяных котировок, вопросу о сроках повышения ставки ФРС, политической нестабильности.

В секторе рублевого долга активность смещена в сектор первичных размещений, постоянно подпитываемый новыми предложениями. Вместе с тем, часть выпусков с хорошим кредитным качеством размещается преимущественно в пользу пенсионных фондов и УК, что также сокращает ликвидность вторичных торгов. Как следствие, при большом кажущемся объеме предложения, на рынке ощущается дефицит рыночных выпусков.

На текущей неделе все внимание инвесторов будет сосредоточено на политических событиях. Сегодня, уже после закрытия рынков, пройдет встреча президентов РФ и США, Путина и Обамы, на полях ГенАссамблеи ООН. В конце недели запланирована встреча глав «Нормандской Четверки» в Париже.

*Екатерина Леонова, Старший аналитик (+7 495) 974-2515 доб. 8523*

---

## Корпоративные новости

### **АИЖК закрыла книгу заявок по облигациям БО-04 на 5 млрд руб, установив ставку купона на уровне 11,50% годовых**

Техническое размещение бумаг на бирже состоится 29 сентября. Срок обращения бумаг составит 3 года с полугодовой выплатой купонного дохода и 2-летней офертой на выкуп облигаций по номиналу. Ставка купона на срок до оферты по результатам бук-билдинга установлена в размере 11,50% годовых. Организаторы размещения: ВТБ Капитал, Райффайзенбанк.

### **Концерн РОССИУМ закрыл книгу заявок на облигации серии 01 на 10 млрд руб, установив ставку купона на уровне 13,50% годовых**

Техническое размещение бумаг на бирже состоится 28 сентября. Срок обращения выпуска составит 10 лет с полугодовой выплатой купонного дохода и 2-летней офертой на выкуп облигаций по номиналу. Ставка 1-го купона по результатам бук-билдинга установлена в размере 13,50% годовых, ставка 2-4-го купона определяется исходя из уровня ключевой ставки ЦБР +2,5%.

Организатор размещения: МКБ. ООО "Концерн "РОССИУМ" является головной компанией ОАО "МОСКОВСКИЙ КРЕДИТНЫЙ БАНК", владеющей 70,02% его акций.

**БИНБАНК 28 сентября проведет сбор заявок на облигации допвыпусков серии БО-03 объемом 5 млрд руб**

Первоначальный объем выпуска составлял 2 млрд руб по номиналу. После проведенных ранее размещений допвыпусков его объем в настоящее время составляет 7 млрд руб. Дата погашения займа – 16 июля 2016 г. Ставка купона на срок до погашения – 13,75% годовых.

*Екатерина Леонова, Старший аналитик (+7 495) 974-2515 доб. 8523*

### ДИНАМИКА РОССИЙСКИХ ОБЛИГАЦИЙ

Илл. 7: Динамика российских суверенных и субфедеральных еврооблигаций

	Дата погаш-я	Дюра-ция, лет	Дата ближ. купона	Ставка купона	Цена закрытия	Изменение	Доход-сть к оферте/погаш-ю	Текущ дох-сть	Спред по дю-рации	Изм. спреда	М.Дюра	Объем выпуска млн	Валюта	Рейтинги S&P/Moodys/ Fitch
<b>Суверенные</b>														
Россия-17	04.04.2017	1,47	04.10.15	3,25%	100,54	-0,03%	2,88%	3,23%	219	3,6	1,45	2 000	USD	BB+/ Ba1 / BBB-
Россия-18	24.07.2018	2,50	24.01.16	11,00%	120,50	0,16%	3,33%	9,13%	234	-8,2	2,46	3 466	USD	BB+/ Ba1 / BBB-
Россия-19	16.01.2019	3,12	16.01.16	3,50%	99,96	0,03%	3,51%	3,50%	252	-0,5	3,07	1 500	USD	BB+/ Ba1 / BBB-
Россия-20	29.04.2020	4,08	29.10.15	5,00%	103,40	0,24%	4,18%	4,84%	288	-6,8	4,00	3 500	USD	BB+/ Ba1 / BBB-
Россия-22	04.04.2022	5,59	04.10.15	4,50%	99,23	0,32%	4,64%	4,53%	316	-6,0	5,47	2 000	USD	BB+/ Ba1 / BBB-
Россия-23	16.09.2023	6,68	16.03.16	4,88%	99,43	0,26%	4,96%	4,90%	310	-6,6	6,52	3 000	USD	BB+/ Ba1 / BBB-
Россия-28	24.06.2028	7,67	24.12.15	12,75%	157,05	0,35%	6,20%	8,12%	434	-7,5	7,44	2 500	USD	BB+/ Ba1 / BBB-
Россия-30	31.03.2030	4,21	30.09.15	7,50%	117,63	-0,21%	3,41%	6,38%	125	3,0	4,36	132 614	USD	BB+/ Ba1 / BBB-
Россия-42	04.04.2042	13,19	04.10.15	5,63%	92,25	-0,34%	6,23%	6,10%	406	1,3	12,79	3 000	USD	BB+/ Ba1 / BBB-
Россия-43	16.09.2043	13,69	16.03.16	5,88%	95,16	-0,54%	6,24%	6,17%	408	2,8	13,28	1 500	USD	BB+/ Ba1 / BBB-
Россия-18руб	10.03.2018	2,26	10.03.16	7,85%	93,06	0,01%	11,16%	8,44%	--	--	2,14	90 000	RUB	BBB-/ Ba1 / BBB-
Россия-20eur	16.09.2020	4,63	16.09.16	3,63%	100,37	0,06%	3,54%	3,61%	--	--	4,47	750	EUR	BB+/ Ba1 / BBB-
<b>Прочие</b>														
Москва-16	20.10.2016	1,01	20.10.15	5,06%	103,14	0,03%	2,04%	4,91%	--	--	--	407	EUR	BB+/ Ba1 / BBB-

Источник: Bloomberg, Отдел исследований Альфа-Банка

Илл. 8: Динамика российских банковских еврооблигаций

	Дата погаш-я	Дюра-ция, лет	Дата ближ. купона	Ставка купона	Цена закрытия	Изменение	Доход-сть к оферте/погаш-ю	Текущ дох-сть	Спред по дю-рации	Изм. спреда	Спред к сувер. евро-облиг.	Объем выпуска млн	Валюта	Рейтинги S&P/Moodys/ Fitch
АК Барс-15	19.11.2015	0,14	19.11.15	8,75%	100,75	0,00%	3,33%	8,68%	264	-37,7	45	500	USD	/ B1 / BB-
Альфа-17Е	10.06.2017	1,65	10.06.16	5,50%	101,23	-0,06%	4,71%	5,43%	--	--	--	350	EUR	B+ / B1 / BB
Альфа17*	22.02.2017	1,35	22.02.16	6,30%	100,85	-0,44%	5,65%	6,25%	496	6,5	277	300	USD	B+ / B1 / BB
Альфа-17-2	25.09.2017	1,88	25.03.16	7,88%	105,57	-0,17%	4,90%	7,46%	422	9,1	202	1 000	USD	BB / Ba2 / BB+
Альфа-19*	26.09.2019	3,53	26.03.16	7,50%	100,81	-0,12%	7,26%	7,44%	597	2,8	375	750	USD	B+ / B1 / BB
Альфа-21	28.04.2021	4,50	28.10.15	7,75%	101,33	-0,01%	7,45%	7,65%	598	-0,2	404	1 000	USD	BB / Ba2 / BB+
Альфа-25с	18.02.2025	3,65	18.02.16	9,50%	99,91	-0,33%	9,51%	9,51%	821	4,7	533	250	USD	/ B2u / BB
Банк Москвы-15*	25.11.2015	0,16	25.11.15	5,97%	100,00	0,00%	5,84%	5,97%	515	0,5	295	300	USD	/ B1 / WD
Банк Москвы-17*	10.05.2017	1,53	10.11.15	6,02%	98,25	-0,08%	7,18%	6,13%	649	7,8	430	400	USD	/ B1 / WD
Банк СПб-18*	24.10.2018	2,56	24.10.15	11,00%	97,22	-0,02%	12,10%	11,31%	1111	1,9	878	101	USD	/ B2 / WD
Внешпромбанк-16	14.11.2016	1,06	14.11.15	9,00%	95,00	0,00%	13,91%	9,47%	1322	6,3	1103	225	USD	B+ / B2 /
ВостЭкспресс-19с	29.05.2019	2,83	29.11.15	12,00%	75,94	-0,08%	21,84%	15,80%	2085	6,1	1833	125	USD	/ NR /
ВТБ-16Е	15.02.2016	0,38	15.02.16	4,25%	100,49	-0,02%	2,88%	4,23%	--	--	--	193	EUR	BB+/ Ba1 / WD
ВТБ-17	12.04.2017	1,45	12.10.15	6,00%	102,19	0,09%	4,51%	5,87%	382	-5,4	163	2 000	USD	/ Ba1 / WD
ВТБ-18*	29.05.2018	2,44	29.11.15	6,88%	103,02	0,10%	5,64%	6,67%	495	-2,9	231	1 514	USD	BB+ / Ba1 / WD
ВТБ-18-2	22.02.2018	2,25	22.02.16	6,32%	102,00	0,09%	5,41%	6,19%	472	-2,8	209	698	USD	BB+ / Ba1 / WD
ВТБ-22*	17.10.2022	5,40	17.10.15	6,95%	88,50	-0,27%	9,20%	7,85%	773	5,1	456	1 500	USD	BB- / Ba3 / WD
ВТБ-35	30.06.2035	11,35	31.12.15	6,25%	98,08	-0,08%	6,42%	6,37%	426	-0,5	20	31	USD	BB+ / Ba1 / WD
ВЭБ-17	22.11.2017	2,02	22.11.15	5,45%	100,34	-0,02%	5,28%	5,43%	459	2,6	195	600	USD	BB+ / / BBB-
ВЭБ-17-2	13.02.2017	1,34	13.02.16	5,38%	100,50	0,01%	4,99%	5,35%	430	0,5	210	750	USD	BB+ / / BBB-
ВЭБ-18Е	21.02.2018	2,31	21.02.16	3,04%	95,26	-0,10%	5,18%	3,19%	--	--	--	1 000	EUR	BB+ / / BBB-
ВЭБ-18	21.11.2018	2,93	21.11.15	4,22%	95,20	0,00%	5,92%	4,44%	493	1,0	241	850	USD	BB+ / / BBB-
ВЭБ-20	09.07.2020	4,09	09.01.16	6,90%	99,65	0,91%	6,99%	6,93%	569	-23,2	281	1 600	USD	BB+ / / BBB-
ВЭБ-22	05.07.2022	5,53	05.01.16	6,03%	93,01	1,01%	7,35%	6,48%	588	-18,7	271	1 000	USD	BB+ / / BBB-
ВЭБ-23Е	21.02.2023	6,30	21.02.16	4,03%	87,49	0,33%	6,19%	4,61%	--	--	--	500	EUR	BB+ / / BBB-
ВЭБ-23	21.11.2023	6,34	21.11.15	5,94%	91,04	1,22%	7,43%	6,53%	557	-21,8	246	1 150	USD	BB+ / / BBB-
ВЭБ-25	22.11.2025	7,21	22.11.15	6,80%	93,68	1,34%	7,71%	7,26%	585	-21,3	150	1 000	USD	BB+ / / BBB-
ВЭБ-Лизинг-16	27.05.2016	0,65	27.11.15	5,13%	100,64	-0,06%	4,13%	5,09%	344	9,3	125	400	USD	BB+ / / BBB-
ГПБ-17	17.05.2017	1,56	17.11.15	5,63%	101,06	0,24%	4,94%	5,57%	425	-14,3	205	1 000	USD	BB+ / Ba2 / BB+
ГПБ-18с	21.11.2018	2,86	21.11.15	5,75%	95,13	0,66%	7,51%	6,04%	652	-22,3	400	63	USD	/ /
ГПБ-18Е	30.10.2018	2,86	30.10.15	3,98%	95,45	-0,03%	5,63%	4,17%	--	--	--	1 000	EUR	BB+ / Ba2 / BB+
ГПБ-19*	03.05.2019	3,14	03.11.15	7,25%	98,25	-0,15%	7,81%	7,38%	682	5,5	430	500	USD	BB- / B2 / BB
ГПБ-19	05.09.2019	3,60	05.03.16	4,96%	94,19	0,32%	6,66%	5,27%	536	-9,3	315	750	USD	BB+ / / BB+
ГПБ-23с	28.12.2023	5,95	28.12.15	7,50%	83,35	0,29%	10,56%	8,99%	870	-7,4	593	750	USD	/ / B+
ЕАБР-20	26.09.2020	4,47	26.03.16	5,00%	98,12	0,00%	5,43%	5,10%	396	-0,2	203	500	USD	BBB / Baa1 /
ЕАБР-22	20.09.2022	5,98	20.03.16	4,77%	95,36	0,00%	5,58%	5,00%	372	-2,5	94	500	USD	BBB / Baa1 / WD
КрЕврБанк-19*	15.11.2019	3,47	15.11.15	8,50%	101,94	0,00%	7,94%	8,34%	664	-0,8	442	250	USD	/ B2 / B+
МКБ-18	01.02.2018	2,16	01.02.16	7,70%	99,33	0,13%	8,01%	7,75%	732	-4,6	468	500	USD	BB- / B1 / BB
МКБ-18с	13.11.2018	2,69	13.11.15	8,70%	90,72	0,17%	12,36%	9,59%	1137	-4,8	903	500	USD	/ NR / BB-
НОМОС-18	25.04.2018	2,32	25.10.15	7,25%	99,82	0,21%	7,32%	7,26%	663	-7,6	400	500	USD	/ Ba3 / WD
НОМОС-19*	26.04.2019	2,97	26.10.15	10,00%	99,90	0,04%	10,03%	10,01%	904	-0,7	652	500	USD	/ B2 / WD

ПромсвязьБ-16*	08.07.2016	0,75	08.01.16	11,25%	104,33	0,57%	5,46%	10,78%	477	-81,5	258	165 USD	/	B2	/	WD
ПромсвязьБ-17	25.04.2017	1,46	25.10.15	8,50%	103,02	-0,18%	6,45%	8,25%	576	12,6	357	294 USD	/	B1	/	WD
ПромсвязьБ-19*	06.11.2019	3,31	06.11.15	10,20%	97,32	-0,11%	11,02%	10,48%	1003	4,2	751	407 USD	/	B2	/	WD
ПромсвязьБ-21с	17.03.2021	4,16	17.03.16	10,50%	83,55	-0,01%	15,01%	12,57%	1371	0,2	1160	100 USD	/	/	/	/
ПСБ-15*	29.09.2015	0,00	29.09.15	5,01%	99,98	-0,05%	12,27%	5,01%	1158	914,9	938	400 USD	/	Ba3	/	WD
РенКап-16	21.04.2016	0,54	21.10.15	11,00%	96,50	-2,46%	17,74%	11,40%	1705	482,3	1486	126 USD	B-	WR	/	B-
РенКред-16	31.05.2016	0,65	30.11.15	7,75%	96,76	0,25%	12,90%	8,01%	1221	-29,9	1002	150 USD	B-	B3	/	WD
РСХБ-17	15.05.2017	1,54	15.11.15	6,30%	101,12	-0,10%	5,57%	6,23%	488	7,6	268	584 USD	/	Ba2	/	BB+
РСХБ-17-2	27.12.2017	2,12	27.12.15	5,30%	99,19	0,05%	5,68%	5,34%	500	-0,5	236	1 300 USD	/	Ba2	/	BB+
РСХБ-18	29.05.2018	2,41	29.11.15	7,75%	103,29	-0,01%	6,38%	7,50%	569	1,6	306	980 USD	/	Ba2	/	BB+
РСХБ-21*	03.06.2021	0,67	03.12.15	6,00%	90,03	-0,24%	8,23%	6,66%	754	7,1	535	800 USD	/	B2	/	BB
РСХБ-23с	16.10.2023	5,62	16.10.15	8,50%	89,90	-0,25%	10,38%	9,45%	891	4,4	574	500 USD	/	NR	/	/
Русский Стандарт-15*	16.12.2015	0,22	16.12.15	7,73%	77,50	0,00%	140,00%	9,97%	13931	622,0	13712	188 USD	C /	Caa3 /*	/	/
Русский Стандарт-16*	01.12.2016	1,11	01.12.15	7,56%	70,51	-2,75%	41,71%	10,72%	4102	323,8	3883	188 USD	C /	Caa3 /*	/	/
Русский Стандарт-17	11.07.2017	1,65	11.01.16	9,25%	87,54	0,04%	17,66%	10,57%	1697	3,9	1477	78 USD	CCC /	Caa3 /*	/	WD
Русский Стандарт-20с	10.04.2020	2,48	10.10.15	13,00%	37,89	-6,46%	47,45%	34,31%	4646	289,7	4413	350 USD	C /	Caa3 /*	/	WD
Сбербанк-17	24.03.2017	1,45	24.03.16	5,40%	101,89	0,06%	4,08%	5,30%	339	-3,8	120	1 250 USD	/	Ba1	/	BBB-
Сбербанк-17-2	07.02.2017	1,32	07.02.16	4,95%	101,08	0,04%	4,12%	4,90%	343	-2,5	123	1 300 USD	/	Ba1	/	BBB-
Сбербанк-19	28.06.2019	3,41	28.12.15	5,18%	100,32	0,14%	5,08%	5,16%	379	-5,0	157	1 000 USD	/	Ba1	/	BBB-
Сбербанк-22	07.02.2022	5,32	07.02.16	6,13%	100,47	0,57%	6,03%	6,10%	456	-11,2	139	1 500 USD	/	Ba1	/	BBB-
Сбербанк-22-2*	29.10.2022	5,83	29.10.15	5,13%	90,20	1,73%	6,90%	5,68%	503	-32,1	226	2 000 USD	/	Ba2	/	BB+
Сбербанк-23с	23.05.2023	6,13	23.11.15	5,25%	83,58	-0,46%	8,18%	6,28%	632	5,4	354	1 000 USD	/	/	/	BB+
Сбербанк-24с	26.02.2024	3,13	26.02.16	5,50%	83,78	-0,54%	8,21%	6,57%	722	9,3	469	1 000 USD	/	/	/	BB+
ТКС-18*	06.06.2018	2,24	06.12.15	14,00%	101,64	-0,16%	13,23%	13,77%	1254	8,6	991	200 USD	/	B3	/	B
ХКФ-20*	24.04.2020	2,23	24.10.15	9,38%	90,46	0,52%	13,91%	10,36%	1322	-20,4	1058	229 USD	/	B3	/	B
ХКФ-21с	19.04.2021	4,04	19.10.15	10,50%	87,76	-1,01%	13,71%	11,96%	1241	25,2	953	200 USD	/	NR	/	B

Источник: Bloomberg, Отдел исследований Альфа-Банка

\* - Доходность и дюрация рассчитываются к дате исполнения опциона на покупку, с-субординированные выпуски (по новым правилам)

### Илл. 9: Динамика российских корпоративных еврооблигаций в разбивке по секторам

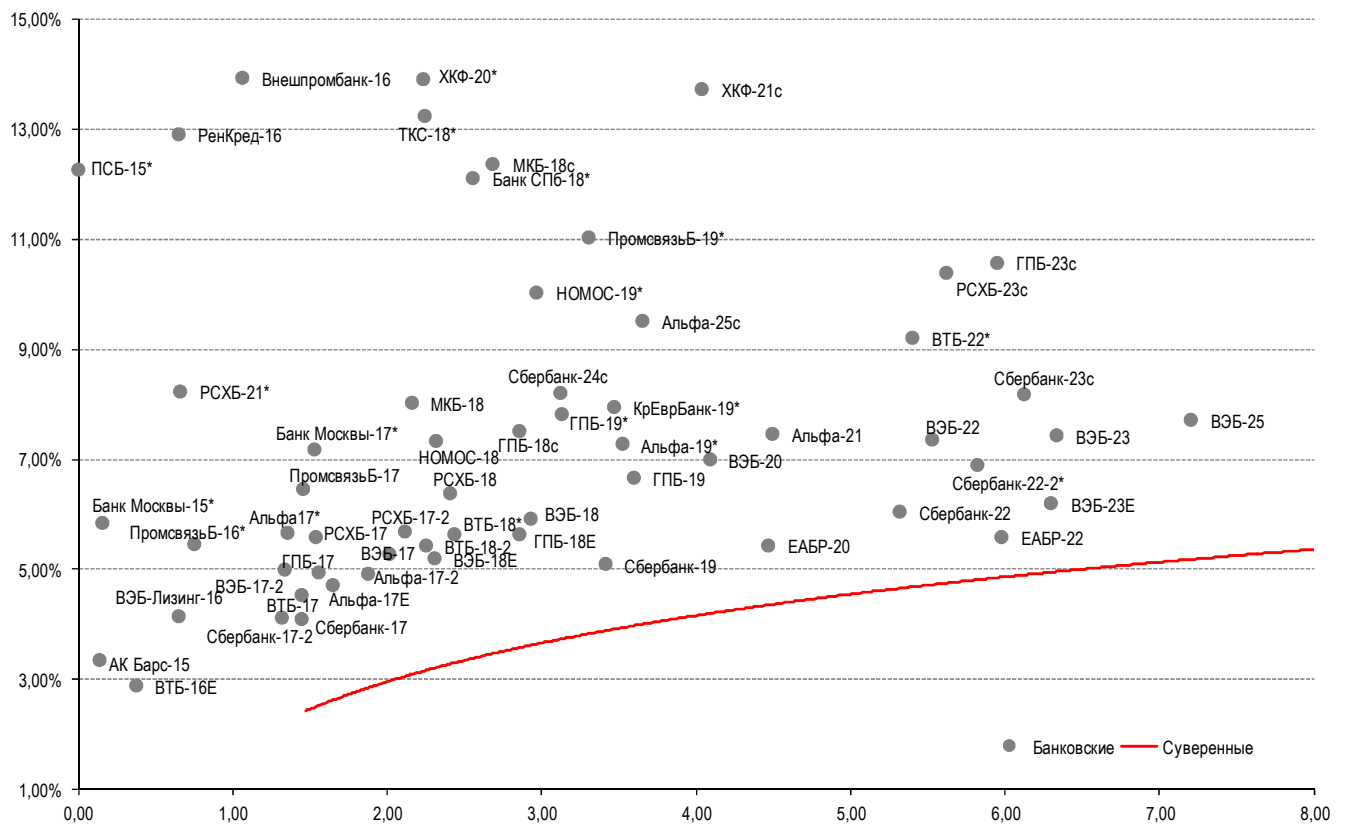
	Дата погаш-я	Дюра-ция, лет	Дата ближ. купона	Ставка купона	Цена закрыт-ия	Изме-нение	Доход-сть к оферте/погаш-ю	Текущ дох-сть	Спред по дю-рации	Изм. спред	Спред к сувер. евро-облиг.	Объем выпуска млн	Валюта	Рейтинги S&P/Moodys/ Fitch
<b>Нефтегазовые</b>														
БК Евразия-20	17.04.2020	4,00	17.10.15	4,88%	85,58	-2,36%	8,79%	5,70%	749	60,8	461	600 USD	BB+ /	/BB
Газпром-15	12.11.2015	0,12	12.11.15	4,30%	100,25	-0,09%	2,20%	4,29%	151	53,9	-69	700 USD	BB+ /	Ba1 /BBB-
Газпром-15-3	29.11.2015	0,17	29.11.15	5,09%	100,61	0,01%	1,49%	5,06%	80	-28,2	-140	1 000 USD	BB+ /	Ba1 /BBB-
Газпром-16	22.11.2016	1,11	22.11.15	6,21%	103,49	-0,07%	3,10%	6,00%	241	5,2	21	1 350 USD	BB+ /	Ba1 /BBB-
Газпром-17Е	22.03.2017	1,44	22.03.16	5,14%	102,18	-0,05%	3,59%	5,03%	--	--	--	500 EUR	BB+ /	Ba1 /BBB-
Газпром-17-2Е	02.11.2017	1,95	02.11.15	5,44%	102,81	-0,06%	4,01%	5,29%	--	--	--	500 EUR	BB+ /	Ba1 /BBB-
Газпром-17-3Е	15.03.2017	1,43	15.03.16	3,76%	99,99	-0,07%	3,75%	3,76%	--	--	--	1 400 EUR	BB+ /	Ba1 /BBB-
Газпром-18Е	13.02.2018	2,20	13.02.16	6,61%	104,86	0,02%	4,39%	6,30%	--	--	--	1 200 EUR	BB+ /	Ba1 /BBB-
Газпром-18-2	11.04.2018	2,27	11.10.15	8,15%	106,62	-0,31%	5,32%	7,64%	463	13,9	199	1 100 USD	BB+ /	Ba1 /BBB-
Газпром-20	06.02.2020	4,01	06.02.16	3,85%	92,07	-0,04%	5,94%	4,18%	464	0,8	176	800 USD	BB+ /	Ba1 /BBB-
Газпром-20Е	20.03.2020	4,14	20.03.16	3,39%	92,57	-0,32%	5,29%	3,66%	--	--	--	1 000 EUR	BB+ /	Ba1 /BBB-
Газпром-21Е	26.02.2021	4,88	26.02.16	3,60%	90,55	-0,19%	5,67%	3,98%	--	--	--	750 USD	BB+ /	Ba1 /BBB-
Газпром-22	07.03.2022	5,33	07.03.16	6,51%	98,20	-0,50%	6,86%	6,63%	539	9,4	222	1 300 USD	BB+ /	Ba1 /BBB-
Газпром-22-2	19.07.2022	5,75	19.01.16	4,95%	90,84	-0,47%	6,64%	5,45%	478	6,0	200	1 000 USD	BB+ /	Ba1 /BBB-
Газпром-25Е	21.03.2025	7,71	21.03.16	4,36%	92,37	-0,14%	5,41%	4,72%	--	--	--	500 EUR	BB+ /	Ba1 /BBB-
Газпром-28	06.02.2028	8,97	06.02.16	4,95%	83,01	-0,47%	7,03%	5,96%	487	4,2	83	900 USD	BB+ /	Ba1 /BBB-
Газпром-34	28.04.2034	9,64	28.10.15	8,63%	109,24	-0,19%	7,68%	7,90%	552	0,7	148	1 200 USD	BB+ /	Ba1 /BBB-
Газпром-37	16.08.2037	10,94	16.02.16	7,29%	95,83	0,26%	7,68%	7,61%	552	-3,7	146	1 250 USD	BB+ /	Ba1 /BBB-
ГазпромНефть-18Е	26.04.2018	2,49	26.04.16	2,93%	95,21	0,13%	4,95%	3,08%	--	--	--	750 EUR	BB+ /	Ba1 /BBB-
ГазпромНефть-22	19.09.2022	6,00	19.03.16	4,38%	86,58	0,15%	6,83%	5,05%	496	-4,9	219	1 500 USD	BB+ /	Ba1 /BBB-
ГазпромНефть-23	27.11.2023	6,36	27.11.15	6,00%	92,49	0,13%	7,23%	6,49%	537	-4,5	227	1 500 USD	BB+ /	Ba1 /BBB-
Лукойл-17	07.06.2017	1,60	07.12.15	6,36%	104,47	-0,01%	3,60%	6,08%	291	0,7	72	500 USD	BBB- /	Ba1 /BBB-
Лукойл-18	24.04.2018	2,45	24.10.15	3,42%	96,39	-0,35%	4,93%	3,54%	424	16,4	160	1 500 USD	BBB- /	Ba1 /BBB-
Лукойл-19	05.11.2019	3,54	05.11.15	7,25%	105,54	-0,16%	5,71%	6,87%	442	3,5	220	600 USD	BBB- /	Ba1 /BBB-
Лукойл-20	09.11.2020	4,37	09.11.15	6,13%	100,53	-0,18%	6,00%	6,09%	453	3,9	259	1 000 USD	BBB- /	Ba1 /BBB-
Лукойл-22	07.06.2022	5,42	07.12.15	6,66%	102,07	-0,28%	6,27%	6,52%	480	4,9	163	500 USD	BBB- /	Ba1 /BBB-
Лукойл-23	24.04.2023	6,27	24.10.15	4,56%	89,10	-0,62%	6,40%	5,12%	454	7,6	144	1 500 USD	BBB- /	Ba1 /BBB-
НК Альянс-20	04.05.2020	3,47	04.11.15	7,00%	46,55	1,18%	28,58%	15,04%	2729	-32,7	2507	500 USD	NR /	/WD
Новатэк-16	03.02.2016	0,35	03.02.16	5,33%	101,06	0,03%	2,24%	5,27%	155	-16,2	-65	600 USD	BB+ /	Ba1 /BBB-
Новатэк-21	03.02.2021	4,55	03.02.16	6,60%	100,25	-0,06%	6,55%	6,59%	507	0,9	314	650 USD	BB+ /	Ba1 /BBB-
Новатэк-22	13.12.2022	6,07	13.12.15	4,42%	86,07	0,29%	6,91%	5,14%	504	-7,2	227	1 000 USD	BB+ /	Ba1 /BBB-
Роснефть-17	06.03.2017	1,42	06.03.16	3,15%	98,26	0,13%	4,41%	3,20%	372	-6,7	153	1 000 USD	BB+ /	Ba1 /WD
Роснефть-22	06.03.2022	5,62	06.03.16	4,20%	84,98	-0,13%	7,15%	4,94%	568	2,5	251	2 000 USD	BB+ /	Ba1 /WD
ТНК-ВР-16	18.07.2016	0,79	18.01.16	7,50%	103,04	0,03%	3,63%	7,28%	294	-7,9	75	1 000 USD	BB+ /	Ba1 /WD
ТНК-ВР-17	20.03.2017	1,43	20.03.16	6,63%	102,77	0,12%	4,66%	6,45%	397	-8,1	178	800 USD	BB+ /	Ba1 /WD
ТНК-ВР-18	13.03.2018	2,28	13.03.16	7,88%	105,08	-0,05%	5,63%	7,49%	494	2,9	231	1 100 USD	BB+ /	Ba1 /WD
ТНК-ВР-20	02.02.2020	3,77	02.02.16	7,25%	101,34	-0,02%	6,88%	7,15%	559	-0,2	271	500 USD	BB+ /	Ba1 /WD

### Металлургические

Евраз-15	10.11.2015	0,12	10.11.15	8,25%	100,62	-0,19%	2,82%	8,20%	213	98,1	-6	123 USD	BB- /	B1	/BB-
Евраз-17	24.04.2017	1,47	24.10.15	7,40%	102,49	-0,00%	5,72%	7,22%	503	0,6	284	600 USD	BB- /	B1	/BB-
Евраз-18	24.04.2018	2,26	24.10.15	9,50%	104,33	0,07%	7,61%	9,11%	692	-2,2	429	509 USD	BB- /	B1	/BB-
Евраз-18-2	27.04.2018	2,34	27.10.15	6,75%	97,77	0,20%	7,71%	6,90%	702	-6,6	439	850 USD	BB- /	B1	/BB-
Евраз-20	22.04.2020	3,88	22.10.15	6,50%	91,31	0,13%	8,85%	7,12%	755	-3,6	467	1 000 USD	BB- /		/BB-
Кокс-16	23.06.2016	0,72	23.12.15	7,75%	96,01	-0,52%	13,58%	8,07%	1289	85,3	1070	199 USD	B- /	B3	/B
Кокс-18	28.12.2018	2,73	28.12.15	10,75%	90,68	0,15%	14,42%	11,85%	1343	-4,2	1110	136 USD	/	B3	/B
Металлоинвест-16	21.07.2016	0,80	21.01.16	6,50%	102,26	-0,19%	3,65%	6,36%	296	21,0	77	750 USD	/	Ba2	/BB
Металлоинвест-20	17.04.2020	3,96	17.10.15	5,63%	93,81	-0,02%	7,24%	6,00%	595	0,2	307	1 000 USD	BB /	Ba2	/BB
НЛМК-18	19.02.2018	2,28	19.02.16	4,45%	98,32	0,03%	5,20%	4,53%	451	0,7	188	708 USD	BB+ /	Ba1	/BBB-
НЛМК-19	26.09.2019	3,67	26.03.16	4,95%	96,90	-0,07%	5,83%	5,11%	453	1,5	165	471 USD	BB+ /	Ba1	/BBB-
НорНикель-18	30.04.2018	2,43	31.10.15	4,38%	100,28	0,03%	4,26%	4,36%	357	0,4	93	750 USD	BBB- /	Ba1	/BBB-
НорНикель-20	28.10.2020	4,39	28.10.15	5,55%	99,28	0,08%	5,71%	5,59%	424	-2,1	231	1 000 USD	BBB- /	Ba1	/BBB-
Распадская-17	27.04.2017	1,47	27.10.15	7,75%	100,07	-0,06%	7,69%	7,74%	700	5,8	481	400 USD	/	B2	/B+
Северсталь-16	26.07.2016	0,81	26.01.16	6,25%	103,73	0,10%	1,69%	6,03%	100	-16,3	-119	247 USD	BB+ /	Ba1	/BB+
Северсталь-17	25.10.2017	1,92	25.10.15	6,70%	105,06	-0,02%	4,13%	6,38%	344	1,4	125	563 USD	BB+ /	Ba1	/BB+
Северсталь-18	19.03.2018	2,37	19.03.16	4,45%	98,89	0,05%	4,93%	4,50%	424	-0,3	161	576 USD	BB+ /	NR	/BB+
Северсталь-22	17.10.2022	5,69	17.10.15	5,90%	96,62	0,06%	6,50%	6,11%	503	35,2	187	697 USD	BB+ /	Ba1	/BB+
ТМК-18	27.01.2018	2,15	27.01.16	7,75%	97,60	0,01%	8,90%	7,94%	821	1,7	558	500 USD	B+ /	B1	/
ТМК-20	03.04.2020	3,78	03.10.15	6,75%	87,50	0,18%	10,28%	7,71%	898	-4,7	610	500 USD	B+ /	B1	/
<b>Телекоммуникационные</b>															
МТС-20	22.06.2020	3,94	22.12.15	8,63%	108,22	0,07%	6,57%	7,97%	527	-2,7	239	750 USD	BB+ /	Ba1	/BB+
МТС-23	30.05.2023	6,28	30.11.15	5,00%	90,27	0,31%	6,64%	5,54%	478	-7,4	168	500 USD	BB+ /	Ba1	/BB+
Вымпелком-16	23.05.2016	0,63	23.11.15	8,25%	103,63	0,24%	2,60%	7,96%	191	-44,5	-28	266 USD	BB /	Ba3	/
Вымпелком-16-2	02.02.2016	0,34	02.02.16	6,49%	101,48	0,02%	2,15%	6,40%	146	-16,7	-73	264 USD	BB /	Ba3	/
Вымпелком-17	01.03.2017	1,38	01.03.16	6,25%	102,82	-0,03%	4,19%	6,08%	350	2,0	131	349 USD	BB /	Ba3	/
Вымпелком-18	30.04.2018	2,29	31.10.15	9,13%	107,67	0,09%	5,88%	8,48%	519	-3,5	256	499 USD	BB /	Ba3	/
Вымпелком-19	13.02.2019	3,12	13.02.16	5,20%	97,62	-0,05%	5,99%	5,33%	500	2,4	248	571 USD	BB /	Ba3	/
Вымпелком-21	02.02.2021	4,43	02.02.16	7,75%	101,67	-0,02%	7,36%	7,62%	589	0,0	395	651 USD	BB /	Ba3	/
Вымпелком-22	01.03.2022	5,19	01.03.16	7,50%	100,03	-0,20%	7,50%	7,50%	602	3,5	286	1 280 USD	BB /	Ba3	/
Вымпелком-23	13.02.2023	5,95	13.02.16	5,95%	91,00	-0,22%	7,56%	6,54%	570	1,4	292	983 USD	BB /	Ba3	/
<b>Прочие</b>															
АПРОСА-20	03.11.2020	4,20	03.11.15	7,75%	104,72	0,07%	6,64%	7,40%	534	-2,5	323	1 000 USD	BB- /	Ba2	/BB
АФК-Система-19	17.05.2019	3,19	17.11.15	6,95%	98,07	-0,07%	7,56%	7,09%	657	2,8	405	500 USD	BB /		/BB-
ПК Борец-18	26.09.2018	2,70	26.03.16	7,63%	82,42	-0,51%	15,14%	9,25%	1415	23,2	1182	413 USD	BB- /	B1	/
ДВМП-18	02.05.2018	2,21	02.11.15	8,00%	59,93	-0,20%	31,79%	13,35%	3110	21,4	2846	421 USD	B- /		/B-
ДВМП-20	02.05.2020	3,43	02.11.15	8,75%	59,43	-0,96%	23,70%	14,72%	2240	32,0	2018	234 USD	B- /		/B-
Домодедово-18	26.11.2018	2,86	26.11.15	6,00%	93,05	-0,29%	8,55%	6,45%	756	11,8	504	300 USD	BB+ /		/BB+
Еврохим-17	12.12.2017	2,08	12.12.15	5,13%	99,60	-0,10%	5,32%	5,15%	463	6,5	199	750 USD	BB /		/BB
ПолюсЗолото-20	29.04.2020	3,99	29.10.15	5,63%	94,84	-0,02%	6,96%	5,93%	566	0,0	278	750 USD	BB+ /		/BBB-
РЖД-17	03.04.2017	1,43	03.10.15	5,74%	102,26	0,05%	4,19%	5,61%	350	-2,7	130	1 500 USD	BB+ /	Ba1	/BBB-
РЖД-21Е	20.05.2021	5,14	20.05.16	3,37%	87,50	-0,15%	6,05%	3,86%	--	--	--	1 000 EUR	BB+ /	Ba1	/BBB-
РЖД-22	05.04.2022	5,35	05.10.15	5,70%	95,05	0,13%	6,65%	6,00%	517	-2,5	201	1 400 USD	BB+ /	Ba1	/BBB-
РЖД-23Е	06.03.2023	6,25	06.03.16	4,60%	91,45	0,05%	6,06%	5,03%	--	--	--	500 EUR	BB+ /	Ba1	/BBB-
Сибур-18	31.01.2018	2,24	31.01.16	3,91%	96,56	0,01%	5,50%	4,05%	481	2,0	217	1 000 USD	/	Ba1	/BB+
Совкомфлот-17	27.10.2017	1,95	27.10.15	5,38%	97,66	-0,08%	6,59%	5,50%	591	6,1	371	800 USD	/	B1	/BB-
Уралкалий-18	30.04.2018	2,45	31.10.15	3,72%	94,88	-0,03%	5,88%	3,92%	519	3,7	256	582 USD	/	Ba1	/BB+
Фосагро-18	13.02.2018	2,27	13.02.16	4,20%	99,02	-0,06%	4,64%	4,25%	395	4,5	132	500 USD	/	Ba1	/BB+

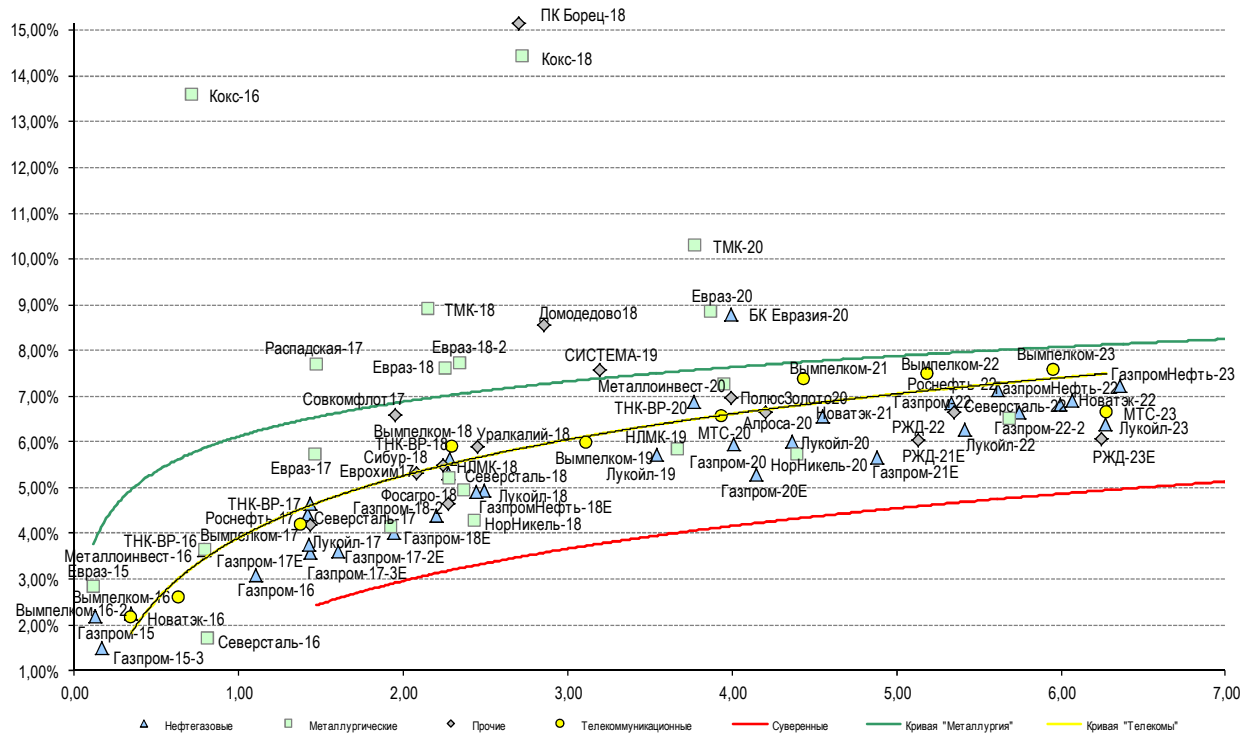
Источник: Bloomberg, Отдел исследований Альфа-Банка

**Илл. 10: Доходность российских еврооблигаций банковского сектора**



Источник: Bloomberg

Илл. 11: Доходность российских корпоративных еврооблигаций



Источник: Bloomberg

## Информация

<b>Альфа-Банк (Москва)</b>	Россия, Москва, 107078, пр-т Академика Сахарова, 12 Саймон Вайн, Со-руководитель Блока Корпоративно-Инвестиционный Банк (+7 495) 745-7896
<b>Управление долговых ценных бумаг с фиксированным доходом</b>	Михаил Грачев, Управляющий директор, Начальник Управления долговых ценных бумаг с фиксированным доходом (7 495) 785-74 04
<b>Торговые операции</b>	Сергей Осмачек, вице-президент по торговым операциям (7 495) 783 51 02 Ольга Паркина, вице-президент по продажам (7 495) 785-74 09 Андрей Мазкун, менеджер по продажам (7 499) 681-27 85 Владислав Корзан, директор по операциям финансирования (7 495) 783-51 03 Егор Романченко, вице-президент по операциям финансирования (7 495) 786-48 97
<b>Аналитическая поддержка</b>	Екатерина Леонова, вице-президент, долговой аналитик (7 495) 974-25 15 (доб. 8523) Александр Курбат, кредитный аналитик (7 495) 780-63 78
<b>Долговой рынок капитала</b>	Дэвид Мэтлок, директор- начальник отдела (7 495) 783-50 29

© Альфа-Банк, 2015 г. Все права защищены. Генеральная лицензия ЦБ РФ № 1326 от 29.01.1998 г.

Настоящий отчет и содержащаяся в нем информация являются исключительной собственностью Альфа-Банка. Несанкционированное копирование, воспроизводство и распространение настоящего материала, частично или полностью, в отсутствие разрешения Альфа-Банка в письменной форме строго запрещено.

Данный материал предназначен ОАО «Альфа-Банк» (далее – «Альфа-Банк») для распространения в Российской Федерации. Он не предназначен для распространения среди частных инвесторов. Несмотря на то, что приведенная в данном материале информация получена из источников, которые, по мнению Альфа-Банка, являются надежными, Альфа-Банк, его руководящие и прочие сотрудники не делают заявлений и не дают заверений ни в прямой, ни в косвенной форме, относительно своей ответственности за точность, полноту такой информации и отсутствие в данном материале каких-либо важных сведений. Любая информация и любые суждения, приведенные в данном материале, могут быть изменены без предупреждения. Альфа-Банк не дает заверений и не заявляет, что упомянутые в данном материале ценные бумаги и/или суждения предназначены для всех его получателей. Данный материал и содержащиеся в нем сведения носят исключительно информативный характер и не могут рассматриваться ни как приглашение или побуждение сделать оферту, ни как просьба купить или продать ценные бумаги или другие финансовые инструменты, или осуществить какую-либо иную инвестиционную деятельность. Альфа-Банк и связанные с ним компании, руководящие сотрудники и прочие сотрудники всех этих структур, в т.ч. лица, участвующие в подготовке и издании данного материала, могут иметь отношения с маркет-мейкерами, а иногда и выступать в качестве таковых, а также в качестве консультантов, брокеров или представителей коммерческого или инвестиционного банка в отношении ценных бумаг, финансовых инструментов или компаний, упомянутых в данном материале, либо входить в органы управления таких компаний. Ценные бумаги с номиналом в иностранной валюте подвержены колебаниям валютного курса, которые могут привести к снижению их стоимости, цены или дохода от вложений в них. Кроме того, инвесторы, вкладывающие средства в ценные бумаги типа АДР, стоимость которых изменяется в зависимости от курса иностранных валют, принимают на себя валютный риск. Инвестиции в России и в российские ценные бумаги сопряжены со значительным риском, поэтому инвесторы, прежде чем вкладывать средства в такие бумаги, должны провести собственное исследование и изучить экономические и финансовые показатели самостоятельно. Инвесторы должны обсудить со своими финансовыми консультантами риски, связанные с таким приобретением. Альфа-Банк и их дочерние компании могут публиковать данный материал в других странах. Поскольку распространение данной публикации на территории других государств может быть ограничено законом, лица, в чьем распоряжении окажется данный материал, должны быть информированы о таких ограничениях и соблюдать их. Любые случаи несоблюдения указанных ограничений могут рассматриваться как нарушение закона о ценных бумагах и других соответствующих законов, действующих в той или иной стране. **Примечание, касающееся законодательства США о ценных бумагах:** Данная публикация распространяется в США компанией Alforta Capital Markets, Inc. (далее «Alforta»), являющейся дочерней компанией Альфа-групп, постольку, поскольку это разрешено законодательством США по ценным бумагам и другими соответствующими законами и положениями. В этой связи Alforta несет ответственность за содержание данного исследования. Лица на территории США, получившие данную публикацию и желающие осуществить сделку с той или иной ценной бумагой или финансовым инструментом, анализируемым в ней, должны делать это только после уведомления об этом представителя Alforta в США. Любые случаи несоблюдения данных ограничений могут рассматриваться как нарушение законодательства США о ценных бумагах.